

**MIDEPLAN
MINISTERIO DE PLANIFICACION Y COOPERACION
DIVISION SOCIAL**

**RESULTADOS DE LA VII ENCUESTA DE CARACTERIZACION
SOCIOECONOMICA NACIONAL (CASEN 1998)**

**DOCUMENTO N° 3
SITUACION DEL EMPLEO EN CHILE
1998**

**Santiago de Chile, Julio de 1999
www.mideplan.cl**

Presentación

A fines de 1998, el Ministerio de Planificación y Cooperación realizó la Séptima Encuesta de Caracterización Socioeconómica Nacional (CASEN VII), representativa de todos los hogares del país a nivel nacional, regional y por zona urbano rural¹.

Los principales objetivos de esta encuesta son conocer periódicamente la situación socioeconómica de los hogares y de la población y evaluar el grado de focalización y el impacto distributivo de los programas sociales de alcance nacional, contribuyendo al diseño y evaluación de las políticas y programas sociales

Aquí se presentan los primeros resultados de esta encuesta en relación a la situación del empleo, considerando la evolución de la fuerza de trabajo, la tasa de participación, la ocupación, la proporción de asalariados, la desocupación, la tasa de dependencia y los ingresos de la ocupación principal según quintil de ingreso, sexo, edad y zona. Complementariamente, estos se resultados se comparan con la situación que se presentaba en 1990.

Este documento es parte de una serie de publicaciones que incluye los temas pobreza y distribución del ingreso, subsidios monetarios, salud, educación, vivienda, familia, infancia, juventud, adulto mayor, mujer y sector rural, cuya finalidad es contribuir a una amplia divulgación de estas materias; particularmente, entre los responsables de la formulación, diseño e implementación de la política social.

¹ Ver anexo 1: Ficha técnica Encuesta Casen 1998.

Índice

Presentación	1
1. Contexto macroeconómico	5
2. Fuerza de trabajo	7
3. Tasa de participación	13
4. Fuerza de trabajo ocupada	19
5. Tasa de desocupación	25
6. Asalariados / ocupados	31
7. Tasa de dependencia	37
8. Ingresos de la ocupación principal	40
9. A modo de síntesis...	47
Anexos	
Anexo 1: Ficha técnica de la Encuesta CASEN 1998	51
Anexo 2: Quintiles y deciles de ingreso autónomo per cápita	52

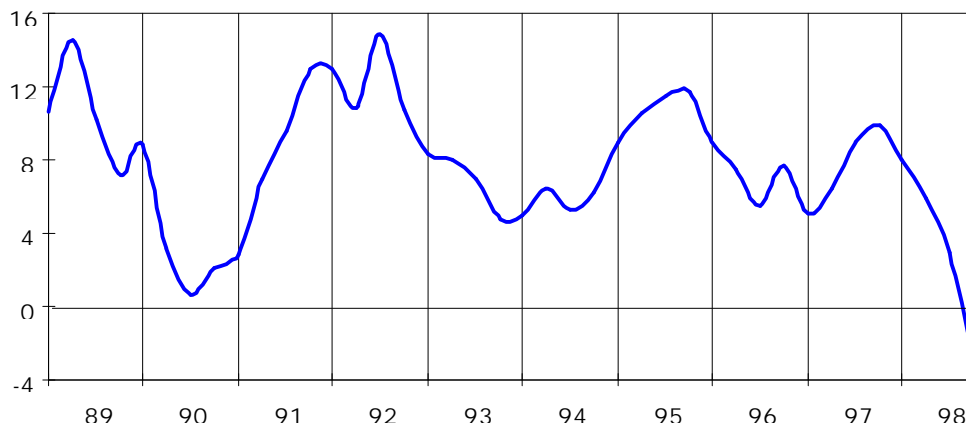
1. Contexto macroeconómico

La absorción de mano de obra y las posibilidades de crecimiento de los ingresos dependen crucialmente de la coyuntura económica que atraviesa el país. Al momento de ser aplicada la VII Encuesta CASEN, fines de 1998, el país enfrentaba un panorama económico particularmente difícil debido a las repercusiones internas de la crisis económica internacional y a la aplicación de una política de ajuste del gasto en el plano interno.

Durante el año 1998, la economía chilena experimentó una fuerte desaceleración en su crecimiento, que llevó a que en el trimestre Octubre-Diciembre, después de más de 10 años de crecimiento ininterrumpido, el Producto Interno Bruto registrara una variación negativa con respecto a igual período del año anterior (Gráfico 1).

Gráfico 1
Crecimiento del producto interno bruto trimestral
1989-1998

(Porcentaje de variación con respecto a igual período del año anterior)



Fuente: Banco Central de Chile

Este fenómeno afectó a las principales actividades productivas del país, observándose reducciones de distinta magnitud en la producción industrial, agrícola y minera, así como en la construcción, el comercio, electricidad, gas y agua y servicios financieros.

Adicionalmente, las exportaciones de nuestro país sufrieron una drástica caída de 12,2% en el último trimestre de 1998 con respecto al mismo período del año anterior. La formación bruta de capital fijo, en tanto, se reducía en un 13,9% en el mismo lapso.

La brusca desaceleración del crecimiento económico a partir del segundo trimestre de 1998 significó una tasa de crecimiento del PIB de 3,4% en 1998, significativamente menor a la tasa promedio anual alcanzada a lo largo de la década de los noventa, 7,8% entre 1990 y 1997.

Durante 1998, las exportaciones mostraron una tasa de crecimiento negativa de 12%, frente a una tasa de crecimiento promedio anual de 9,7% entre 1990 y 1997, y la inversión creció en un 2,1%, frente a un 12,2% promedio anual en el período 1990-1997.

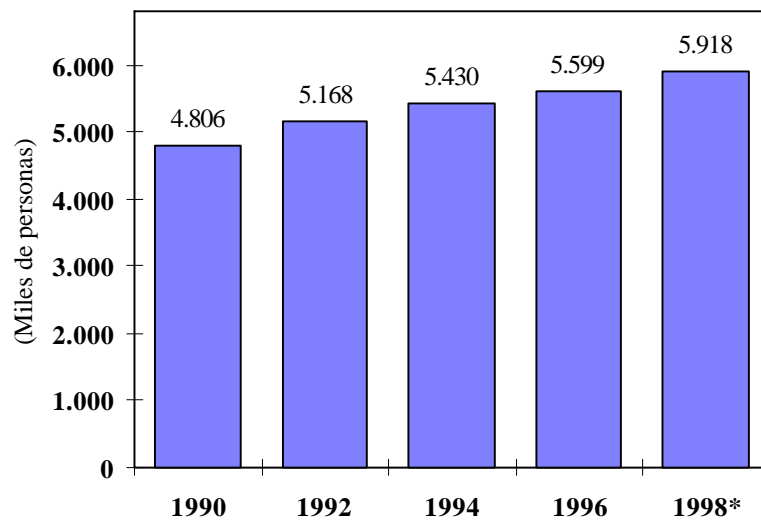
Es este contexto macroeconómico, aquí brevemente sintetizado, el que enmarca los resultados que se presentan a continuación en relación a la situación de empleo e ingresos. En particular, la tasa de desocupación responde a la desaceleración del crecimiento económico experimentado a partir del segundo trimestre de 1998.

2. Fuerza de trabajo

Evolución de la fuerza de trabajo, 1990-1998

Como se observa en el Gráfico 2, entre 1990 y 1998, la fuerza de trabajo se ha incrementado sostenidamente, alcanzando un ritmo de crecimiento de 2,6% promedio anual. El número de personas que se incorporó al mercado del trabajo durante el período llegó a un millón 125 mil individuos, alcanzando la fuerza de trabajo, en 1998, la cifra de 5,9 millones de personas.

Gráfico 2
Evolución de la fuerza de trabajo
1990-1998
 (Miles de personas)



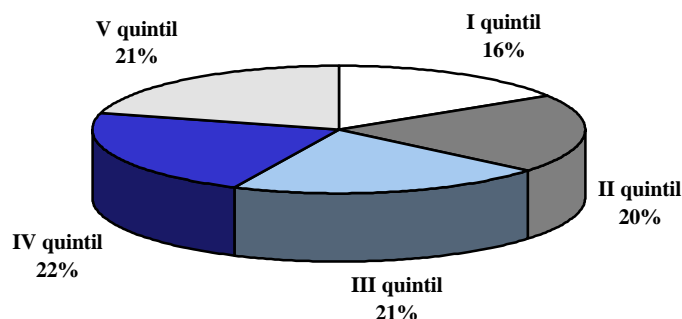
* Cifras preliminares.

Fuente: MIDEPLAN, Encuesta CASEN 1990, 1992, 1994, 1996 y 1998.

Composición de la fuerza de trabajo por quintil de ingreso autónomo per cápita del hogar², 1998

En 1998, la fuerza de trabajo estaba constituida por 5.885,4 miles de personas. Como se observa en el Gráfico 3, las personas pertenecientes a los quintiles II, III y V representaban porcentajes cercanos al 20% de la misma, en tanto, las personas pertenecientes al IV quintil representaban el mayor porcentaje, 22,3%, y las personas pertenecientes al I quintil, el menor porcentaje, 16%.

Gráfico 3
Fuerza de trabajo por quintil de ingreso autónomo per cápita del hogar*
1998**
(Porcentaje)



* Se excluye al servicio doméstico puertas adentro y su núcleo familiar.

** Cifras preliminares

Fuente: MIDEPLAN, Encuesta CASEN 1998

Composición de la fuerza de trabajo por sexo³ y quintil de ingreso autónomo per cápita del hogar, 1998

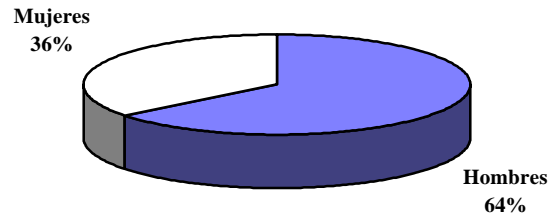
En 1998, los hombres constituían un 64,3% de la fuerza de trabajo, y las mujeres el 37,5% restante, como se observa en el Gráfico 4.

² Ver Anexo 2: Quintiles y deciles de ingreso autónomo per cápita del hogar.

Es importante señalar que las estimaciones de las distintas variables que se presentan desagregadas por quintil de ingreso excluyen al servicio doméstico y su núcleo familiar. Por esta razón, éstas no coinciden exactamente con aquellas estimaciones que no consideran quintil de ingreso.

³ Ver Documento N° 11 de esta serie sobre mujer.

Gráfico 4
Fuerza de trabajo por sexo
1998*
 (Porcentaje)



* Cifras preliminares
 Fuente: MIDEPLAN, Encuesta CASEN 1998

Como se observa en el Cuadro 1, la fuerza de trabajo masculina está constituida por personas pertenecientes a los quintiles II, III y IV en porcentajes cercanos al 21%, representando los hombres del V quintil un 18,7% y los del I, un 18,1%.

Por su parte, la fuerza de trabajo femenina está constituida por mujeres pertenecientes al IV y V quintil en porcentajes superiores al 24%, representando las mujeres del III, II y I quintil porcentajes decrecientes, 21,2%, 17,7% y 12,3%, respectivamente.

Cuadro 1
Fuerza de trabajo por sexo según quintil de ingreso autónomo per cápita del hogar*
1998**
 (Miles de personas y porcentaje)

Quintil	Miles de personas			Porcentaje		
	Hombres	Mujeres	Total	Hombres	Mujeres	Total
I	682,2	257,5	939,7	18,1	12,3	16,0
II	799,3	369,9	1,169,3	21,2	17,7	20,0
III	783,4	442,5	1,225,9	20,8	21,2	20,9
IV	797,5	507,0	1,304,5	21,2	24,3	22,3
V	704,5	511,4	1,216,0	18,7	24,5	20,8
Total	3.766,9	2.088,4	5855,4	100,0	100,0	100,0

* Excluye al servicio doméstico puertas adentro y su núcleo familiar

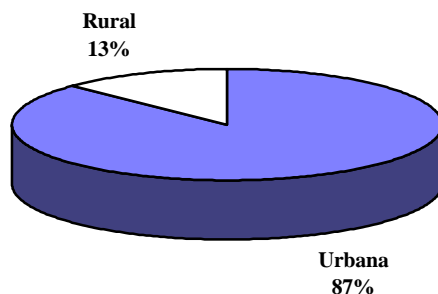
** Cifras preliminares.

Fuente: MIDEPLAN, Encuesta CASEN 1998.

Composición de la fuerza de trabajo por zona⁴ y quintil de ingreso autónomo per cápita del hogar, 1998

En 1998, un 87,1% de la fuerza de trabajo residía en zonas urbanas, en tanto un 12,9% lo hacía en zonas rurales, como se ve en el Gráfico 5.

Gráfico 5
Fuerza de trabajo por zona
1998*
(Porcentaje)



* Cifras preliminares
Fuente: MIDEPLAN, Encuesta CASEN 1998

El Cuadro 2 muestra que la composición de la fuerza de trabajo por quintil de ingreso difiere significativamente entre las zonas urbana y rural. En efecto, mientras en la zona urbana las personas pertenecientes a los quintiles IV y V representan porcentajes de 23,9% y 23,0%, respectivamente, de la fuerza de trabajo, este porcentaje decrece desde 21,1% en el III quintil a un 18,6% en el II y a un 13,5% en el I. Por el contrario, en las zonas rurales, los mayores porcentajes de la fuerza de trabajo se concentran en los quintiles I y II, 33,5% y 29,0%, respectivamente, en tanto, la fuerza de trabajo perteneciente al V quintil representa el 5,8%.

⁴ Ver documento N° 12 de esta serie sobre sector rural.

Cuadro 2
Fuerza de trabajo por zona según quintil de ingreso autónomo per cápita del hogar*
1998**
 (Miles de personas y porcentaje)

Quintil	Miles de personas			Porcentaje		
	Urbana	Rural	Total	Urbana	Rural	Total
I	686,5	253,2	939,7	13,5	33,5	16,0
II	950,3	219,0	1.169,3	18,6	29,0	20,0
III	1.075,0	151,0	1.225,9	21,1	20,0	20,9
IV	1.216,8	87,7	1.304,5	23,9	11,6	22,3
V	1.171,8	44,2	1.216,0	23,0	5,8	20,8
Total	5.100,3	755,0	5.855,4	100,0	100,0	100,0

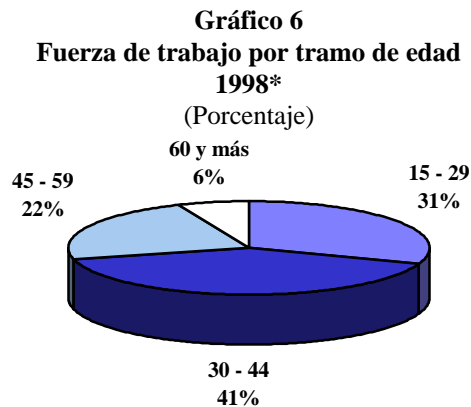
* Excluye al servicio doméstico puertas adentro y su núcleo familiar

** Cifras preliminares.

Fuente: MIDEPLAN, Encuesta CASEN 1998.

Composición de la fuerza de trabajo por tramo de edad⁵ y quintil de ingreso autónomo per cápita del hogar, 1998

En 1998, las personas entre 30 y 44 años constituyen el 40,6% de la fuerza de trabajo del país. Le siguen las personas entre 15 y 29 años, que representan un 30,6% de la fuerza de trabajo y, luego, las personas de 45 a 59 años, 22,3%. Las personas de 60 y más años sólo representan un 6,5% de la fuerza de trabajo, como se ve en el Gráfico 6.



* Cifras preliminares.

Fuente: MIDEPLAN, Encuesta CASEN 1998.

⁵ Ver Documento N° 9 y 10 de esta serie sobre juventud y adulto mayor, respectivamente.

En el caso de las personas entre 45 y 59 años, como en el de las personas de 60 y más años, la fuerza de trabajo pertenece mayoritariamente a los quintiles V y IV, mientras que las personas que pertenecen al I quintil alcanzan, en el primer grupo un 13% y en el segundo, un 10,5%. En el caso de las personas entre 15 y 29 años y entre 30 y 44 años, la fuerza de trabajo pertenece en un porcentaje mayor a los quintiles II, III y IV, decreciendo su participación en los quintiles extremos (Cuadro 3).

Cuadro 3
Fuerza de trabajo por tramo de edad según quintil de ingreso autónomo per cápita del hogar*
1998**
(Miles de personas y porcentaje)

Quintil	Miles de personas				Total
	15 - 29	30 - 44	45 - 59	60 y más	
I	300,3	429,3	170,1	40,0	939,7
II	399,2	496,0	219,2	54,9	1.169,3
III	410,4	480,4	265,3	69,7	1.225,9
IV	399,7	498,0	310,5	96,2	1.304,5
V	280,3	473,1	343,4	119,1	1.216,0
Total	1.790,0	2.376,9	1.308,5	380,0	5,855,4
Quintil	Porcentaje				Total
	15 - 29	30 - 44	45 - 59	60 y más	
I	16,8	18,1	13,0	10,5	16,0
II	22,3	20,9	16,7	14,4	20,0
III	22,9	20,2	20,3	18,4	20,9
IV	22,3	21,0	23,7	25,3	22,3
V	15,7	19,9	26,2	31,3	20,8
Total	100,0	100,0	100,0	100,0	100,0

* Excluye al servicio doméstico puertas adentro y su núcleo familiar.

** Cifras preliminares.

Fuente: MIDEPLAN, Encuesta CASEN 1998.

Composición de la fuerza de trabajo por región, 1998

En 1998, la fuerza de trabajo se concentra en la Región Metropolitana, que alcanza un 43,4% del total, seguida de las regiones VIII y V, que alcanzan un 11,6% y 10,6%, respectivamente (Cuadro 4).

Cuadro 4
Fuerza de trabajo por región
1998*
(Miles de personas y porcentaje)

Región	Miles de personas	Porcentaje
I	146,9	2,5
II	159,8	2,7
III	93,9	1,6
IV	211,6	3,6
V	627,9	10,6
VI	293,0	5,0
VII	353,4	6,0
VIII	684,4	11,6
IX	298,5	5,0
X	384,3	6,5
XI	34,6	0,6
XII	60,0	1,0
RM	2.569,6	43,4
Total	5.917,9	100,0

* Cifras preliminares.

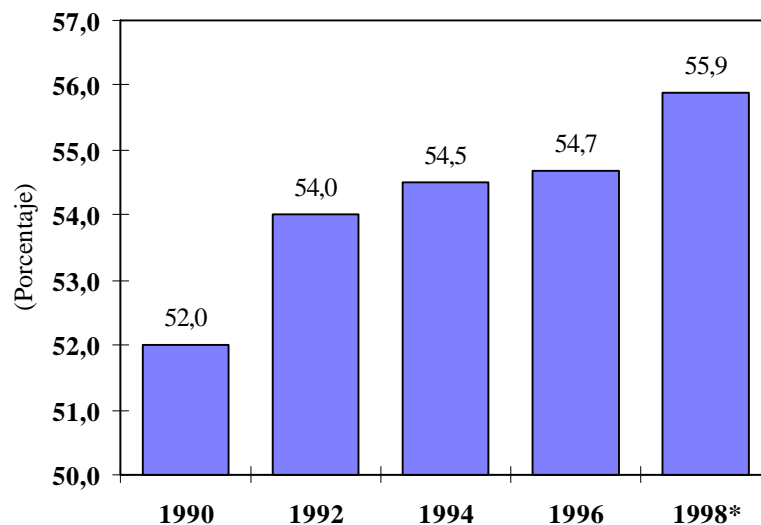
Fuente: MIDEPLAN, Encuesta CASEN 1998.

3. Tasa de participación

Evolución de la tasa de participación, 1990-1998

Durante el período 1990-1998, la tasa de participación en el país experimentó un significativo aumento desde 52,0%, en 1990, a 55,9%, en 1998, (Gráfico 6). Como se verá más adelante, tras este comportamiento existen tendencias diversas en distintos grupos de la población.

Gráfico 7
Evolución de la tasa de participación
1990-1998
 (Porcentaje)



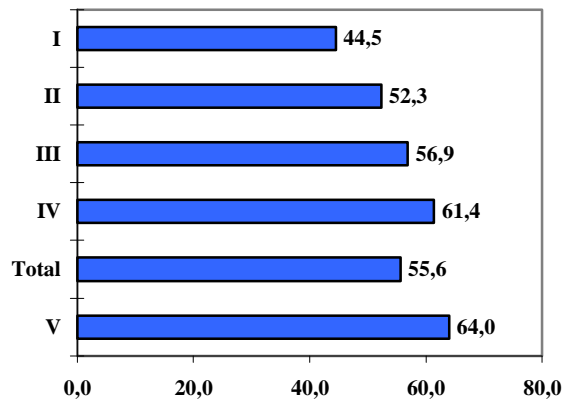
* Cifras preliminares.

Fuente: MIDEPLAN, Encuesta CASEN 1990, 1992, 1994, 1996 y 1998.

Tasa de participación por quintil de ingreso autónomo per cápita del hogar

En 1998, se observa que la tasa de participación varía significativamente entre los quintiles, mostrando una tendencia creciente en la medida que se avanza en los niveles de ingreso. Así, en 1998, la tasa de participación aumenta sistemáticamente desde 44,5% en el I quintil a 64,0% en el V quintil (Gráfico 8).

Gráfico 8
Tasa de participación por quintil de ingreso autónomo per cápita del hogar*
1998**
 (Porcentaje)



* Se excluye al servicio doméstico puertas adentro y su núcleo familiar.

** Cifras preliminares.

Fuente: MIDEPLAN, Encuesta CASEN 1998.

Tasa de participación por sexo y quintil de ingreso autónomo per cápita del hogar, 1998

En 1998, mientras la tasa de participación de los hombres alcanzó un 74,6%, la de las mujeres sólo alcanzó un 38,1%. Las diferencias en la tasa de participación entre quintiles se acentúan en el caso de las mujeres. En efecto, en 1998, la tasa de participación femenina varía entre 22,8%, para el I quintil, y 52,5%, para el V quintil. Para los hombres, en cambio, los respectivos valores oscilan entre 69,5% y 76,1% (Cuadro 5).

Cuadro 5
Tasa de participación por sexo según quintil de ingreso autónomo per cápita del hogar*
1998**
 (Porcentaje)

Quintil	Hombres	Mujeres	Total
I	69,5	22,8	44,5
II	74,8	31,7	52,3
III	75,5	39,6	56,9
IV	77,2	46,5	61,4
V	76,1	52,5	64,0
Total	74,6	38,1	55,6

* Excluye al servicio doméstico puertas adentro y su núcleo familiar

** Cifras preliminares.

Fuente: MIDEPLAN, Encuesta CASEN 1998.

Tasa de participación por zona y quintil de ingreso autónomo per cápita del hogar, 1998

En 1998, la tasa de participación en las zonas urbanas fue de 56,6%, en tanto en las zonas rurales, ésta alcanzó sólo un 49,6%. En ambas zonas, la tasa de participación crece a medida que aumenta el nivel de ingreso, desde 46,1% en el I quintil a un 64% en el V quintil en las zonas urbanas, y desde un 40,7% a un 63,4% en las zonas rurales, como se aprecia en el Cuadro 6.

Cuadro 6
Tasa de participación por zona según quintil de ingreso autónomo per cápita del hogar*
1998**
 (Porcentaje)

Quintil	Urbana	Rural	Total
I	46,1	40,7	44,5
II	52,6	51,2	52,3
III	56,8	57,5	56,9
IV	61,3	63,0	61,4
V	64,0	63,4	64,0
Total	56,6	49,6	55,6

* Excluye al servicio doméstico puertas adentro y su núcleo familiar.

** Cifras preliminares.

Fuente: MIDEPLAN, Encuesta CASEN 1998.

Tasa de participación por tramo de edad y quintil de ingreso autónomo per cápita del hogar, 1998

La mayor tasa de participación fue alcanzada por las personas entre 30 y 44 años, con un porcentaje superior al 70%. En las edades extremas, esto es, menores de 30 años y mayores de 60 años, las tasas de participación llegaron a 48,2% y a 24,9%, respectivamente.

Es interesante notar que en todos los tramos de edad, la tasa de participación aumenta con el quintil de ingreso, excepto para los jóvenes de 15 a 29 años. En este caso, la tasa de participación del V quintil es inferior a la de los quintiles II a IV (Cuadro 7).

Cuadro 7
Tasa de participación por tramo de edad según quintil de ingreso autónomo per cápita del hogar*
1998**
 (Porcentaje)

Quintil	Tramo de edad				Total
	15 - 29	30 - 44	45 - 59	60 y más	
I	37,6	57,4	53,3	16,3	44,5
II	48,2	68,0	57,7	18,4	52,3
III	53,6	75,8	64,0	20,4	56,9
IV	54,2	81,0	68,6	30,1	61,4
V	47,8	86,2	77,3	37,2	64,0
Total	48,2	72,6	65,1	24,9	55,6

* Excluye al servicio doméstico puertas adentro y su núcleo familiar.

** Cifras preliminares.

Fuente: MIDEPLAN, Encuesta CASEN 1998.

Tasa de participación por región

En 1998, la tasa de participación varía entre las diferentes regiones del país, desde porcentajes que fluctúan entre 50% en la VIII y IX regiones hasta un 59,7% en la Región Metropolitana (Cuadro 8).

Cuadro 8
Tasa de participación según región
1998*
 (Porcentaje)

Región	Porcentaje
I	55,8
II	52,3
III	53,7
IV	55,0
V	56,4
VI	53,5
VII	54,9
VIII	50,0
IX	50,2
X	53,4
XI	58,6
XII	54,8
RM	59,7
Total	55,9

* Cifras preliminares.

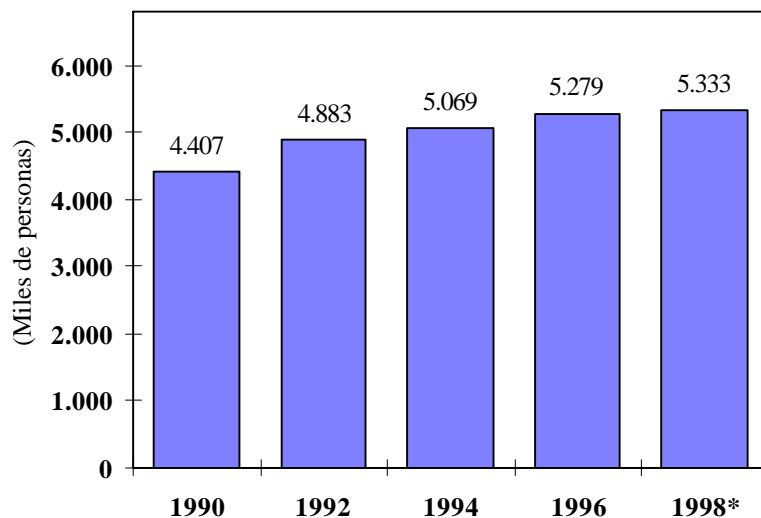
Fuente: MIDEPLAN, Encuesta CASEN 1998.

4. Fuerza de trabajo ocupada

Evolución de la fuerza de trabajo ocupada, 1990-1998

Durante el período 1990-1998, la fuerza de trabajo ocupada ha crecido sostenidamente, alcanzando una tasa promedio anual de variación de 2,4%, lo que representa la creación de 115 mil puestos de trabajo anuales durante el período (Gráfico 9).

Gráfico 9
Evolución de la fuerza de trabajo ocupada
1990-1998
 (Miles de personas)

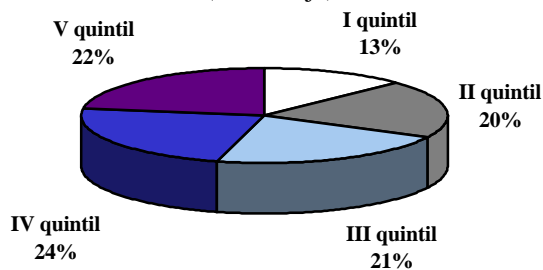


* Cifras preliminares
 Fuente: MIDEPLAN, Encuesta CASEN 1990, 1992, 1994, 1996 y 1998.

Composición de la fuerza de trabajo ocupada por quintil de ingreso autónomo per cápita del hogar, 1998

En 1998, la fuerza de trabajo ocupada alcanza los mayores porcentajes, en los quintiles IV y V, 23,5% y 22,4%, respectivamente. La fuerza de trabajo ocupada perteneciente al I quintil sólo representa un 12,9% del total (Gráfico 10).

Gráfico 10
Fuerza de trabajo ocupada por quintil de ingreso autónomo per cápita del hogar*
1998**
 (Porcentaje)

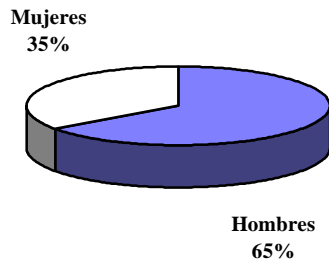


* Se excluye al servicio doméstico puertas adentro y su núcleo familiar.
 ** Cifras preliminares.
 Fuente: MIDEPLAN, Encuesta CASEN 1998.

Composición de la fuerza de trabajo ocupada por sexo y quintil de ingreso autónomo per cápita del hogar, 1998

En 1998, los hombres representan un 65% de los ocupados y las mujeres el 35% restante, como se observa en el Gráfico 11.

Gráfico 11
Fuerza de trabajo ocupada por sexo
1998*
 (Porcentaje)



* Cifras preliminares
 Fuente: MIDEPLAN, Encuesta CASEN 1998

Mientras los hombres ocupados se distribuyen en porcentajes similares entre los quintiles II a V y en un menor porcentaje en el I quintil, las mujeres ocupadas se concentran mayoritariamente en los quintiles IV y V, alcanzando el porcentaje de mujeres ocupadas pertenecientes al primer quintil sólo un 8,9% (Cuadro 9).

Cuadro 9
Fuerza de trabajo ocupada por sexo según quintil de ingreso autónomo per cápita del hogar*
1998**

(Miles de personas y porcentaje)

Quintil	Miles de personas			Porcentaje		
	Hombres	Mujeres	Total	Hombres	Mujeres	Total
I	515,5	164,2	679,7	15,0	8,9	12,9
II	724,9	313,9	1.038,8	21,2	17,0	19,7
III	732,9	399,3	1.132,2	21,4	21,6	21,5
IV	763,9	473,7	1.237,5	22,3	25,7	23,5
V	688,6	493,8	1.182,3	20,1	26,8	22,4
Total	3.425,7	1.844,9	5.270,6	100,0	100,0	100,0

* Excluye al servicio doméstico puertas adentro y su núcleo familiar.

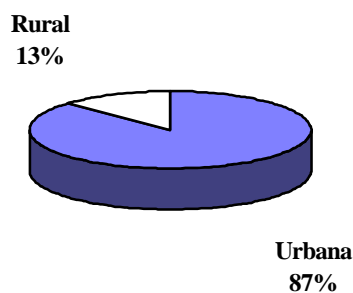
** Cifras preliminares.

Fuente: MIDEPLAN, Encuesta CASEN 1998.

Composición de la fuerza de trabajo ocupada por zona y quintil de ingreso autónomo per cápita del hogar, 1998

En 1998, el 86,9% de la fuerza de trabajo ocupada residía en zonas urbanas y el 13,1% restante en la rural, como se ve en el Gráfico 12.

Gráfico 12
Fuerza de trabajo ocupada por zona
1998*
 (Porcentaje)



* Cifras preliminares

Fuente: MIDEPLAN, Encuesta CASEN 1998

El Cuadro 10 muestra que, mientras la fuerza de trabajo ocupada en las zonas urbanas se concentra en los quintiles IV y V, en las zonas rurales alrededor del 60% de los ocupados pertenece al 40% de hogares más pobres.

Cuadro 10
Fuerza de trabajo ocupada por zona según quintil de ingreso autónomo per cápita del hogar*
1998**
 (Miles de personas y porcentaje)

Quintil	Miles de personas			Porcentaje		
	Urbana	Rural	Total	Urbana	Rural	Total
I	470,4	209,3	679,7	10,3	30,3	12,9
II	833,1	205,6	1.038,8	18,2	29,8	19,7
III	986,4	145,8	1.132,2	21,5	21,1	21,5
IV	1.151,4	86,1	1.237,5	25,1	12,5	23,5
V	1.138,7	43,7	1.182,3	24,9	6,3	22,4
Total	4.580,0	690,6	5.270,6	100,0	100,0	100,0

* Excluye al servicio doméstico puertas adentro y su núcleo familiar.

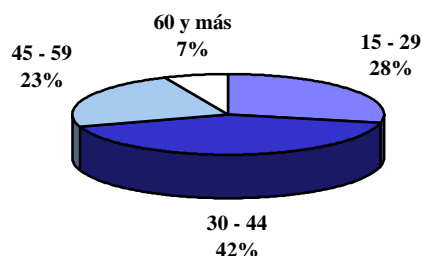
** Cifras preliminares.

Fuente: MIDEPLAN, Encuesta CASEN 1998.

Composición de la fuerza de trabajo ocupada por tramo de edad y quintil de ingreso autónomo per cápita del hogar, 1998

En 1998, el 41,6% de la fuerza de trabajo ocupada tenía entre 30 y 44 años, un 23% se ubicaba en el tramo de 45 a 59 años, mientras las personas de 15 a 29 años representaban un 28%. El 6,7% restante lo constituían las personas mayores de 60 años, como se ve en el Gráfico 13.

Gráfico 13
Fuerza de trabajo ocupada por tramo de edad
1998*
 (Porcentaje)



* Cifras preliminares.

Fuente: MIDEPLAN, Encuesta CASEN 1998.

En los diferentes tramos de edad, a excepción del tramo de 15 a 29 años, el porcentaje de ocupados disminuye a medida que los hogares son más pobres (Cuadro 11).

Cuadro 11
Fuerza de trabajo ocupada por tramo de edad según quintil de ingreso autónomo per cápita del hogar*
1998**
 (Miles de personas y porcentaje)

Quintil	Miles de personas				Total
	15 - 29	30 - 44	45 - 59	60 y más	
I	182,3	335,5	131,2	30,7	679,7
II	327,5	461,9	200,7	48,7	1.038,8
III	358,9	452,8	253,7	66,8	1.132,2
IV	361,9	479,7	302,5	93,5	1.237,5
V	259,7	465,5	340,0	117,1	1.182,3
Total	1.490,3	2.195,4	1.228,1	356,8	5.270,6
Quintil	Porcentaje				Total
	15 - 29	30 - 44	45 - 59	60 y más	
I	12,2	15,3	10,7	8,6	12,9
II	22,0	21,0	16,3	13,6	19,7
III	24,1	20,6	20,7	18,7	21,5
IV	24,3	21,8	24,6	26,2	23,5
V	17,4	21,2	27,7	32,8	22,4
Total	100,0	100,0	100,0	100,0	100,0

* Excluye al servicio doméstico puertas adentro y su núcleo familiar.

** Cifras preliminares.

Fuente: MIDEPLAN, Encuesta CASEN 1998.

Composición de la fuerza de trabajo ocupada por región, 1998

En 1998, tres regiones del país concentraban alrededor de un 70% de los ocupados: la Metropolitana con un 48,3%, la V con un 10,7%, y la VIII con un 10,4% (Cuadro 12).

Cuadro 12
Fuerza de trabajo ocupada según región
1998*

(Miles de personas y porcentaje)

Región	Miles de personas	Porcentaje
I	134,0	2,5
II	149,2	2,8
III	83,4	1,6
IV	190,4	3,6
V	563,0	10,6
VI	268,6	5,0
VII	316,9	5,9
VIII	592,4	11,1
IX	273,7	5,1
X	350,5	6,6
XI	33,0	0,6
XII	56,3	1,1
RM	2.321,9	43,5
Total	5.333,1	100,0

Fuente: MIDEPLAN, Encuesta CASEN 1998.

* Cifras preliminares.

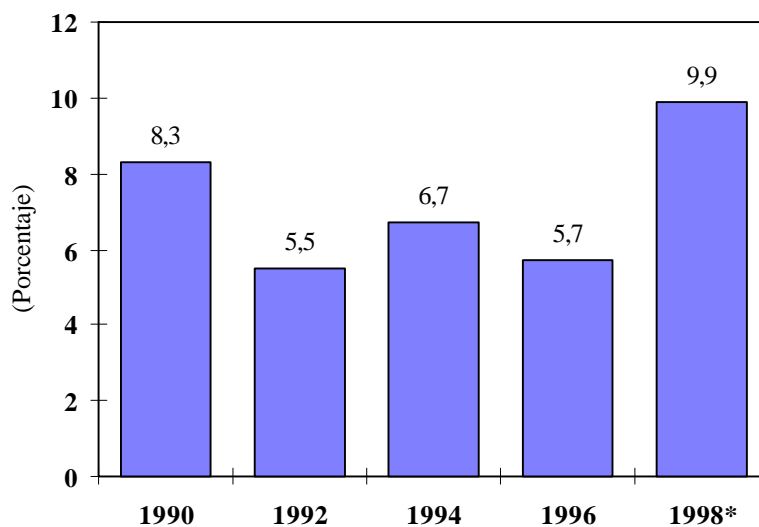
5. Tasa de desocupación

Evolución de la tasa de desocupación, 1990-1998

Las fluctuaciones que muestra la tasa de desocupación están determinadas por el ciclo que atraviesa la economía. A fines de 1998, por primera vez en más de 10 años, el Producto

Interno Bruto trimestral registró una variación negativa. Ello significó que la tasa de desocupación estimada a partir de la VII Encuesta CASEN para Noviembre de 1998, fuera la más alta de la década, como se aprecia en el Gráfico 14.

Gráfico 14
Evolución de la tasa de desocupación*
1990-1998
(Porcentaje)



* Noviembre de cada año.

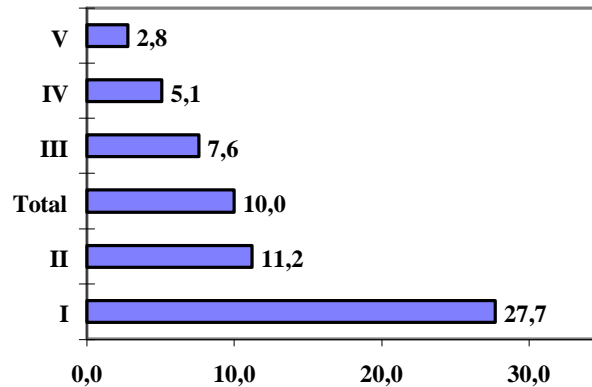
** Cifras preliminares.

Fuente: MIDEPLAN, Encuesta CASEN 1990, 1992, 1994, 1996 y 1998.

Tasa de desocupación por quintil de ingreso autónomo per cápita del hogar, 1998

El desempleo afecta de manera desigual a las personas pertenecientes a los distintos quintiles de ingreso, registrando las mayores tasas los grupos más pobres de la población. Así, la tasa de desocupación del I quintil representaba, en 1998, casi 10 veces el valor que se registraba en el V quintil, como se observa en el Gráfico 15.

Gráfico 15
Tasa de desocupación por quintil de ingreso autónomo per cápita del hogar*
1998**
 (Porcentaje)



*Excluye al servicio doméstico y su núcleo familiar

** Cifras preliminares.

Fuente: MIDEPLAN, Encuesta CASEN 1998.

En 1998, la tasa de desocupación de las mujeres, 11,7%, superó la de los hombres, 9,1%, como se observa en el Cuadro 13. Tanto en el caso de los hombres como de las mujeres, la tasa de desocupación disminuye a medida que aumenta el ingreso de los hogares. La diferencia entre la tasa de desocupación correspondiente a los quintiles más pobres y más ricos es mayor entre las mujeres que entre los hombres (Cuadro 13).

Cuadro 13
Tasa de desocupación* por sexo según quintil de ingreso autónomo per cápita del hogar**
1998***
 (Porcentaje)

Quintil	Hombres	Mujeres	Total
I	24,4	36,2	27,7
II	9,3	15,1	11,2
III	6,4	9,8	7,6
IV	4,2	6,6	5,1
V	2,3	3,5	2,8
Total	9,1	11,7	10,0

* Noviembre de 1998.

** Excluye al servicio doméstico puertas adentro y su núcleo familiar.

*** Cifras preliminares.

Fuente: MIDEPLAN, Encuesta CASEN 1998.

Tasa de desocupación por zona y quintil de ingreso autónomo per cápita del hogar, 1998

La tasa de desocupación en las zonas rurales, 8,5%, fue menor a la alcanzada en las zonas urbanas, 10,2%, en Noviembre de 1998. En ambas zonas, la desocupación es superior entre las personas pertenecientes al I quintil, 31,5% en las zonas urbanas y 17,3% en las zonas rurales (Cuadro 14).

Cuadro 14
Tasa de desocupación* por zona según quintil de ingreso autónomo per cápita del hogar**
1998***
 (Porcentaje)

Quintil	Urbana	Rural	Total
I	31,5	17,3	27,7
II	12,3	6,1	11,2
III	8,2	3,4	7,6
IV	5,4	1,9	5,1
V	2,8	1,1	2,8
Total	10,2	8,5	10,0

* Noviembre de 1998.

** Excluye al servicio doméstico puertas adentro y su núcleo familiar.

*** Cifras preliminares.

Fuente: MIDEPLAN, Encuesta CASEN 1998.

Tasa de desocupación por tramo de edad y quintil de ingreso autónomo per cápita del hogar, 1998

En Noviembre de 1998, las personas de 15 a 29 años alcanzaron la mayor tasa de desocupación, 16,7%. La tasa de desocupación de las personas entre 30 y 44 años alcanzó un 7,6%, mientras que la correspondiente a las personas entre 45 y 59 años y mayores de 60 años fue de 6,1%.

Como se ve en el Cuadro 15, en todos los tramos de edad la mayor tasa de desocupación corresponde a las personas pertenecientes al I quintil de ingreso, alcanzando un 39,3% en el caso de los jóvenes del primer quintil.

Cuadro 15
Tasa de desocupación* por tramo de edad según quintil de ingreso autónomo per cápita del hogar*
1998
 (Porcentaje)

Quintil	Tramo de edad				Total
	15 - 29	30 - 44	45 - 59	60 y más	
I	39.3	21.9	22.9	23.3	27.7
II	18.0	6.9	8.4	11.3	11.2
III	12.6	5.7	4.4	4.2	7.6
IV	9.5	3.7	2.6	2.9	5.1
V	7.4	1.6	1.0	1.7	2.8
Total	16.7	7.6	6.1	6.1	10.0

* Excluye al servicio doméstico puertas adentro y su núcleo familiar.

** Cifras preliminares.

Fuente: MIDEPLAN, Encuesta CASEN 1998.

Tasa de desocupación por región, 1998

En 1998, la tasa de desocupación varía significativamente entre las regiones del país. La región que presentó una menor tasa de desocupación fue la XI, con un 4,8%, en tanto las que alcanzaron mayores tasas fueron la VIII, 13,5%, la III, 11,2%, y la VII y V, con un 10,3% (Cuadro 16).

Cuadro 16
Tasa de desocupación según región
1998**
 (Porcentaje)

Región	Porcentaje
I	8,7
II	6,7
III	11,2
IV	10
V	10,3
VI	8,4
VII	10,3
VIII	13,5
IX	8,3
X	8,8
XI	4,8
XII	6,2
RM	9,6
Total	9,9

* Noviembre de 1998

** Cifras preliminares.

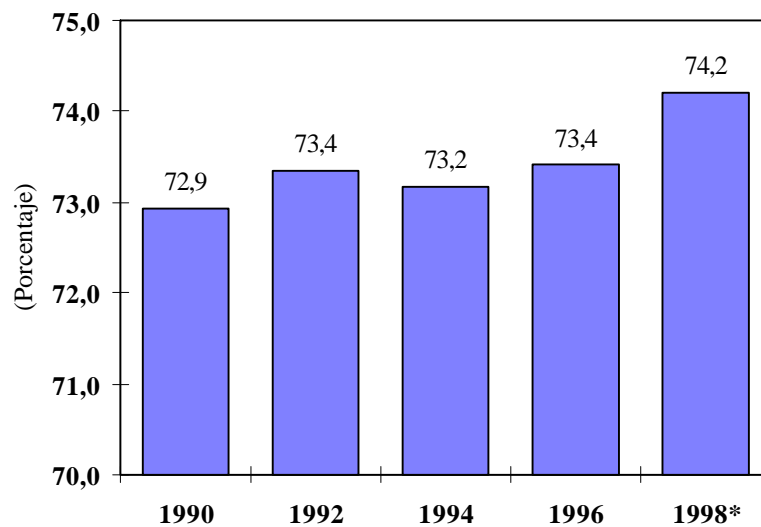
Fuente: MIDEPLAN, Encuesta CASEN 1998.

6. Asalariados / Ocupados

Evolución de asalariados / ocupados, 1990-1998

Entre 1990 y 1998, se registró un leve aumento en el porcentaje de trabajadores asalariados en el total de ocupados, desde un 72,4% en 1990 a un 74,2% en 1998 (Gráfico 16).

Gráfico 16
Evolución de la relación asalariados / ocupados
1990-1998
 (Porcentaje)



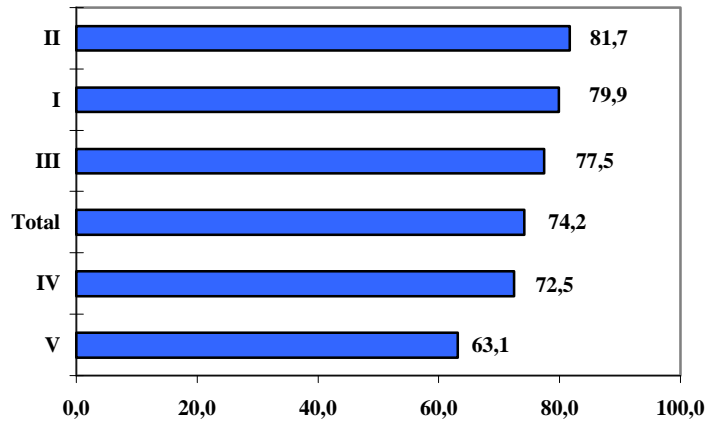
* Cifras preliminares

Fuente: MIDEPLAN, Encuesta CASEN 1990, 1992, 1994, 1996 y 1998.

Asalariados / ocupados por quintil de ingreso autónomo per cápita del hogar, 1998

En 1998, los asalariados representaron el grueso de los ocupados en todos los quintiles de ingreso, con porcentajes que varían desde cerca de un 80%, en los quintiles I y II, hasta un 63,1% en el V (Gráfico 17).

Gráfico 17
Asalariados / ocupados por quintil de ingreso autónomo per cápita del hogar*
1998**



** Excluye al servicio doméstico puertas adentro y su núcleo familiar.

*** Cifras preliminares.

Fuente: MIDEPLAN, Encuesta CASEN 1998.

El porcentaje de mujeres asalariadas sobre el total de ocupadas, 77,5%, fue mayor que el porcentaje de hombres asalariados, 72,4%. Tanto para hombres como para mujeres, el porcentaje de asalariados es mayor en el II quintil, disminuye levemente en el I y, de manera importante, en el IV y V quintil. Los hombres asalariados del V quintil representaron un 58,1% de los ocupados, en tanto las mujeres asalariadas del mismo quintil representaron un 70% de las ocupadas.

Cuadro 17
Relación asalariados / ocupados por sexo según quintil de ingreso autónomo per cápita del hogar*
1998*
 (Porcentaje)

Quintil	Hombres	Mujeres	Total
I	79,3	81,6	79,9
II	81,0	83,4	81,7
III	75,7	80,7	77,5
IV	69,5	77,5	72,5
V	58,1	70,0	63,1
Total	72,4	77,5	74,2

* Excluye al servicio doméstico puertas adentro y su núcleo familiar.

** Cifras preliminares.

Fuente: MIDEPLAN, Encuesta CASEN 1998.

Asalariados / ocupados por zona y quintil de ingreso autónomo per cápita del hogar, 1998

El porcentaje de asalariados sobre el total de ocupados fue mayor en las zonas urbanas, 75,7% que en las rurales 64,4%. En las zonas urbanas, el porcentaje de asalariados disminuyó desde un 85,7% en el primer quintil a un 64,1% en el quintil V. En las zonas rurales, el mayor porcentaje de asalariados corresponde a los ocupados del II quintil y el menor porcentaje a los ocupados del V quintil (Cuadro 18).

Cuadro 18
Relación asalariados / ocupados por zona según quintil de ingreso autónomo per cápita del hogar*
1998**
 (Porcentaje)

Quintil	Urbana	Rural	Total
I	85,7	66,9	79,9
II	83,8	73,0	81,7
III	79,3	65,1	77,5
IV	74,1	51,2	72,5
V	64,1	36,4	63,1
Total	75,7	64,4	74,2

* Excluye al servicio doméstico puertas adentro y su núcleo familiar.

** Cifras preliminares

Fuente: MIDEPLAN, Encuesta CASEN 1998.

Asalariados / ocupados por tramo de edad y quintil de ingreso autónomo per cápita del hogar, 1998

El porcentaje de asalariados sobre el total de ocupados disminuye a medida que aumenta el tramo de edad, desde 86,4% para los jóvenes a 45,3% para los mayores de 60 años.

En todos los grupos de edad, el mayor porcentaje de asalariados sobre el total de ocupados se registró entre los ocupados del II quintil, disminuyendo tanto para el I quintil como para los quintiles de mayores ingresos (Cuadro 19).

Cuadro 19
Relación asalariados / ocupados por tramo de edad según quintil
de ingreso autónomo per cápita del hogar*
1998
 (Porcentaje)

Quintil	Tramos de edad				Total
	15 - 29	30 - 44	45 - 59	60 y más	
I	83,8	83,3	73,5	46,0	79,9
II	89,0	82,4	73,6	58,9	81,7
III	88,1	77,5	68,7	53,6	77,5
IV	86,5	73,7	63,2	43,2	72,5
V	82,7	64,8	54,8	36,4	63,1
Total	86,4	75,9	64,8	45,3	74,2

* Excluye al servicio doméstico puertas adentro y su núcleo familiar.

** Cifras preliminares.

Fuente: MIDEPLAN, Encuesta CASEN 1998.

Asalariados / ocupados por región

El porcentaje de asalariados varía entre 62,1% y 79,4% entre las distintas regiones, siendo las regiones IX, X y I donde existe una menor proporción de asalariados, en tanto que en el otro extremo se ubican las regiones VI, XII y II (Cuadro 20).

Cuadro 20
Relación asalariados / ocupados según región
1998*
 (Porcentaje)

Región	Porcentaje
I	70.4
II	76.6
III	74.9
IV	71.9
V	75.1
VI	79.4
VII	73.7
VIII	75.8
IX	62.1
X	68.7
XI	72.3
XII	77.6
RM	76.2
Total	74.5

* Cifras preliminares.

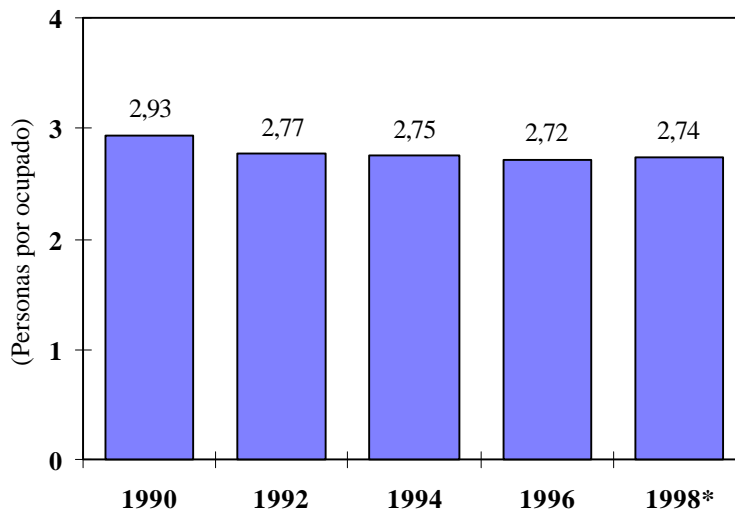
Fuente: MIDEPLAN, Encuesta CASEN 1998.

7. Tasa de dependencia

Evolución de la tasa de dependencia, 1990-1998

En el período 1990-1998, la situación ocupacional al interior de los hogares ha mejorado, aumentando el número de ocupados por hogar y, en consecuencia, disminuyendo la tasa de dependencia por ocupado. En efecto, en 1990, la tasa de dependencia era de 2,93 personas por ocupado mientras que en 1998 esta cifra disminuyó a 2,74 personas por ocupado. Entre Noviembre de 1996 y Noviembre de 1998 este indicador experimentó un leve aumento, como producto de la mayor tasa de desocupación (Gráfico 18).

Gráfico 18
Evolución de la tasa de dependencia
1990-1998



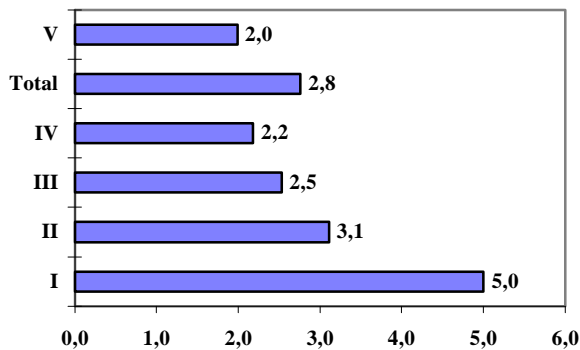
* Cifras preliminares

Fuente: MIDEPLAN, Encuesta CASEN 1990, 1992, 1994, 1996 y 1998.

Tasa de dependencia por quintil de ingreso autónomo per cápita del hogar, 1998

La tasa de dependencia varía fuertemente entre los distintos quintiles. Así, en 1998, ésta fluctuaba entre 5 personas por ocupado en el I quintil y 1,99 personas en el V quintil, como se observa en el siguiente gráfico.

Gráfico 19
Tasa de dependencia por quintil de ingreso autónomo per cápita del hogar*
1998**



* Excluye al servicio doméstico puertas adentro y su núcleo familiar.

** Cifras preliminares.

Fuente: MIDEPLAN, Encuesta CASEN 1998.

La tasa de dependencia en las zonas rurales, 3,09 personas por ocupado, fue mayor que la correspondiente a las zonas urbanas, en 1998, 2,71 personas por ocupado. En ambas zonas, como se ve en el Cuadro 21, la tasa de dependencia fue mayor en el I quintil, disminuyendo hasta 1,99 personas por ocupado en el V quintil, valor que se repite en las dos zonas.

Cuadro 21
Tasa de dependencia por zona según quintil de ingreso autónomo per cápita del hogar*
1998**
(Número de personas por ocupado)

Quintil	Urbana	Rural	Total
I	5,18	4,63	5,00
II	3,18	2,82	3,11
III	2,58	2,24	2,53
IV	2,20	1,98	2,18
V	1,99	1,99	1,99
Total	2,71	3,09	2,76

* Excluye al servicio doméstico puertas adentro y su núcleo familiar.

** Cifras preliminares

Fuente: MIDEPLAN, Encuesta CASEN 1998.

Tasa de dependencia por región

En 1998, la tasa de dependencia fluctuó entre las diferentes regiones del país, desde 2,54 personas por ocupado en la Región Metropolitana a 3,17 personas por ocupado en la IX Región. La III y VIII regiones siguen a la IX, con valores de 3,07 y 3,04 personas por ocupado, respectivamente, como se observa en el Cuadro 22

Cuadro 22
Tasa de dependencia según región
1998*
(Personas por ocupado)

Región	Personas por ocupado
I	2,80
II	2,96
III	3,07
IV	2,88
V	2,68
VI	2,82
VII	2,79
VIII	3,17
IX	3,04
X	2,91
XI	2,60
XII	2,59
RM	2,54
Total	2,74

* Cifras preliminares.

Fuente: MIDEPLAN, Encuesta CASEN 1990 y 1998.

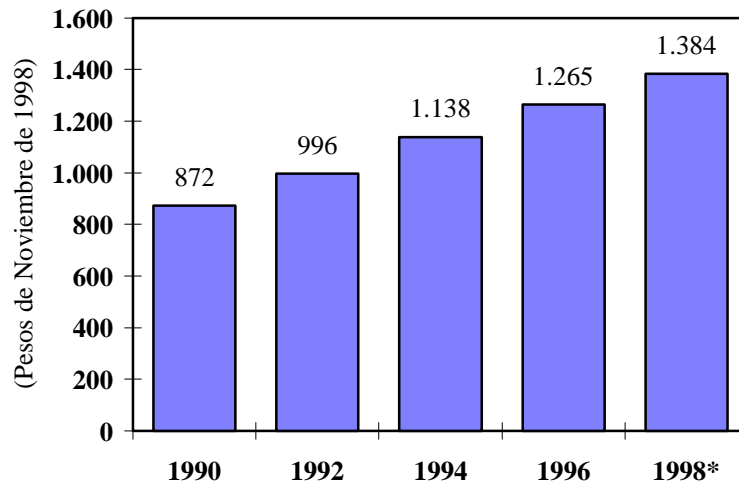
8. Ingresos de la ocupación principal⁶

Evolución del ingreso promedio por hora de la ocupación principal, 1990-1998

Como se puede apreciar en el Gráfico 20, entre 1990 y 1998, el ingreso promedio por hora de la ocupación principal ha crecido continuamente, acumulando un incremento de 5,9% promedio anual en términos reales. Medido en pesos de Noviembre de 1998, el ingreso promedio por hora alcanzaba a esa fecha un valor de \$1.400.

⁶ Se define como ocupación principal, en el caso de personas que tienen más de una ocupación, la que el encuestado haya determinado como tal.

Gráfico 20
Evolución de los ingresos por hora de la ocupación principal
1990-1998
(Pesos de noviembre de 1998)



* Cifras preliminares

Fuente: MIDEPLAN, Encuesta CASEN 1990, 1992, 1994, 1996 y 1998.

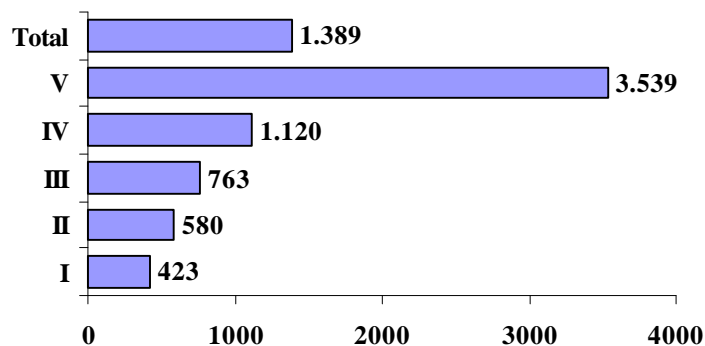
Ingreso promedio por hora de la ocupación principal por quintil de ingreso autónomo per cápita del hogar, 1998

Se observan diferencias importantes en el ingreso promedio por hora percibido por los ocupados de los distintos quintiles. En 1998, el ingreso por hora de los ocupados del V quintil representó más de 8 veces aquél percibido por los ocupados pertenecientes al I quintil.

Es importante destacar que los ocupados de los cuatro primeros quintiles percibieron en 1998 un ingreso promedio por hora inferior al promedio nacional (Gráfico 21)

Gráfico 21
Ingreso promedio por hora de la ocupación principal por quintil de ingreso autónomo per cápita del hogar*
1998**

(Pesos de noviembre de 1998)



* Excluye al servicio doméstico puertas adentro y su núcleo familiar.

** Cifras preliminares.

Fuente: MIDEPLAN, Encuesta CASEN 1998.

Ingreso promedio por hora de la ocupación principal por sexo y quintil de ingreso autónomo per cápita del hogar, 1998

El ingreso promedio por hora difiere entre hombres y mujeres, con una brecha promedio cercana al 24% en favor de los hombres. En todos los quintiles de ingreso, los hombres percibieron ingresos por hora superiores a los de las mujeres. La mayor diferencia se registró entre los hombres y las mujeres del V quintil, como se observa en el siguiente cuadro.

Cuadro 23
Ingreso promedio por hora de la ocupación principal
por sexo según quintil de ingreso autónomo per cápita del hogar*
1998**
(Pesos de Noviembre de 1998)

Quintil	Hombres	Mujeres	Total
I	433	383	423
II	614	487	580
III	824	636	763
IV	1.211	949	1.120
V	4.140	2.579	3.539
Total	1.489	1.202	1.389

* Excluye al servicio doméstico puertas adentro y su núcleo familiar.

** Cifras preliminares

Fuente: MIDEPLAN, Encuesta CASEN 1998.

Ingreso promedio por hora de la ocupación principal por zona y quintil de ingreso autónomo per cápita del hogar, 1998

Como se puede apreciar en el Cuadro 24, el ingreso promedio por hora percibido en las zonas urbanas duplicó el valor alcanzado en las zonas rurales. El mayor ingreso urbano se repite en todos los quintiles de ingreso, pero la diferencia mayor se registró en el III y IV quintil.

Cuadro 24
Ingreso promedio por hora de la ocupación principal
por zona según quintil de ingreso autónomo per cápita del hogar*
1998**

(Pesos de Noviembre de 1998)

Quintil	Urbana	Rural	Total
I	443	367	423
II	605	474	580
III	787	599	763
IV	1.139	867	1.120
V	3.557	3.070	3.539
Total	1.494	704	1.389

* Excluye al servicio doméstico puertas adentro y su núcleo familiar.

** Cifras preliminares

Fuente: MIDEPLAN, Encuesta CASEN 1998.

Ingreso promedio por hora de la ocupación principal por tramo de edad y quintil de ingreso autónomo per cápita del hogar, 1998

Los ingresos por hora del total de ocupados se incrementan a medida que se avanza en los tramos etáreos desde \$860, para los ocupados de 15 a 29 años, a \$1.857 para los mayores de 60 años.

Al realizar el análisis por quintiles, el máximo ingreso es alcanzado por el tramo de 30 a 44 años, siendo la excepción el V quintil, cuyo máximo ingreso se registra entre los 45 y 59 años (Cuadro 25).

Cuadro 25
Ingreso promedio por hora de la ocupación principal
por tramo de edad según quintil de ingreso autónomo per cápita del hogar*
1998**
(Pesos de Noviembre de 1998)

Quintil	Tramo de edad				Total
	15 - 29	30 - 44	45 - 59	60 y	
I	387	439	434	381	423
II	506	631	598	504	580
III	645	842	808	663	763
IV	887	1.248	1.223	974	1.120
V	1.926	3.876	4.077	3.960	3.539
Total	860	1.479	1.766	1.857	1.389

* Excluye al servicio doméstico puertas adentro y su núcleo familiar.

** Cifras preliminares

Fuente: MIDEPLAN, Encuesta CASEN 1998.

Ingreso promedio por hora de la ocupación principal por región, 1998

Como se aprecia en el Cuadro 26, en las regiones se registran diferencias significativas en los ingresos promedio por hora percibidos por los ocupados. Mientras en la Región Metropolitana el ingreso promedio fue casi un 25% superior al promedio nacional, en la VI y IX regiones, este fue inferior en un 30% a dicho promedio.

Cuadro 26
Ingreso promedio por hora de la ocupación principal según región
1998**

(Pesos de Noviembre de 1998)

Región	Ingreso
I	1.227
II	1.578
III	1.081
IV	1.053
V	1.237
VI	973
VII	850
VIII	1.149
X	1.147
X	955
XI	1.448
XII	1.517
RM	1.718
Total	1.384

* Excluye al servicio doméstico puertas adentro y su núcleo familiar.

** Cifras preliminares

Fuente: MIDEPLAN, Encuesta CASEN 1998.

9. A modo de síntesis...

Durante el período 1990-1998, la situación laboral de la población ha evolucionado positivamente

Entre 1990 y 1998, aumentó la fuerza de trabajo, incorporándose más de un millón de personas al mercado laboral. En este proceso, fue relevante el comportamiento de las mujeres, cuya tasa de participación aumentó desde 32,4% en 1990 a 38,8% en 1998.

La ocupación creció a una tasa promedio anual de 2,4%, creándose 115 mil puestos de trabajo anuales. Asimismo, los ingresos por hora mostraron un incremento promedio anual de 5,9%, en términos reales.

En particular, en 1998, la tasa de desocupación registrada fue la mayor de la década, situación claramente asociada a las repercusiones de la crisis externa en la economía nacional y a la política de ajuste aplicada internamente.

La situación ocupacional presenta diferencias importantes entre las personas pertenecientes a los distintos quintiles de ingreso, presentándose las condiciones más adversas en los quintiles más pobres de la población

En los primeros quintiles de ingreso se registraron las mayores tasas de desocupación, las menores tasas de participación, las mayores tasas de dependencia y los menores ingresos por hora. Esta situación evidencia que la situación laboral de las personas es determinante en el nivel de ingresos que puedan alcanzar los hogares.

Se observan también diferencias importantes en la situación laboral de las personas de acuerdo a su edad y sexo

Los jóvenes y las mujeres, en particular pertenecientes al I quintil, registraron tasas de desocupación superiores al promedio, tasas de participación inferiores al promedio y percibieron ingresos notoriamente más bajos que el resto de los ocupados.

Finalmente, en el país se verifican diferencias importantes en la situación ocupacional entre las zonas urbana y rural y entre las regiones

En 1998, los diversos indicadores utilizados muestran una situación laboral de mayor vulnerabilidad en las zonas rurales.

El análisis por región muestra que las regiones VIII y IX alcanzaron las menores tasas de participación y, junto a la III región, las mayores tasas de dependencia.

ANEXOS

Anexo 1

Ficha técnica de la Encuesta CASEN 1998

Universo

La encuesta representa a la población que habita en hogares particulares del país, excluyendo las zonas de difícil acceso.

Diseño Muestral

El tipo de muestreo utilizado es:

- **Estratificado:** La estratificación utilizada es de tipo geoGráfico. El país se dividió en 355 estratos, entendiéndose como tal a la conjunción de división político administrativa (comuna o agrupación de comunas) y área geográfica (urbana o rural).
- **Por Conglomerados:** En el área urbana están constituidos por los sectores de empadronamiento censal y en el área rural como un conjunto de viviendas próximas.
- **Probabilístico:** En cada conglomerado se seleccionan sectores censales con probabilidad proporcional al tamaño de éste, medido por el número de viviendas. Las viviendas a encuestar se eligen dentro de cada sector seleccionado.

Tamaño de la muestra

Se encuestaron 48.107 hogares, 33.714 en la zona urbana y 14.393 en la zona rural.

El error muestral a nivel nacional es alrededor de 0,3% y el máximo error a nivel de región y zona es de 5%.

Fecha del levantamiento de la encuesta

Entre el 14 de noviembre y el 20 de diciembre de 1998.

Anexo 2

Construcción de quintiles y deciles de ingreso autónomo per cápita de los hogares

Los quintiles de ingreso se refieren a la clasificación del total de los hogares en cinco tramos de igual tamaño, mutuamente excluyentes entre sí y con un orden ascendente según los ingresos que representan.

Cada quintil clasifica a un 20% del total de hogares a nivel nacional, de forma tal que el primer quintil incluye al 20% de menores ingresos y el quinto quintil, al 20 % de mayores ingresos.

La clasificación en determinado quintil queda determinada por el ingreso autónomo per cápita que reciba el hogar en cuestión. Este monto se obtiene de la suma de todos los ingresos autónomos que reciben las personas que habitan en ese hogar dividido por el número de integrantes del hogar.

Para obtener los quintiles de ingreso, los hogares se ordenan en una lista ascendente de acuerdo con sus ingresos autónomos per cápita. En seguida se divide el total de los hogares en 5 grupos de igual tamaño conteniendo cada uno el 20% de los hogares.

Los montos correspondientes al primer y último hogar del quintil definen el límite mínimo y máximo del ingreso autónomo per cápita del quintil.

Para la construcción de los deciles se utiliza el mismo procedimiento clasificando a los hogares en 10 tramos iguales.